



Une publication du

- R.M.B.L.F. -

Réseau des Médiévistes belges de Langue française

Dans ce numéro :

- ▶ Édito
- ▶ Prochaine journée d'étude du RMBLF (14 novembre)- Argumentaire et programme
- ▶ Résumés des communications de la journée d'étude « Voir, toucher, sentir, ouïr, goûter : au cœur des paysages sensibles médiévaux »
- ▶ Thèses en études médiévales récemment soutenues
- ▶ L'actualité des centres d'archives
- ▶ La recherche en Belgique : *Le Centre d'études sur le Moyen Âge et la Renaissance*
- ▶ Annonces - appels à contributions, colloques et journées d'étude, expositions, offres d'emploi, bourses et prix, sites web et bases de données

Édito.

En cette fin d'année, le RMBLF met le cap sur l'Orient ! Ce n'est pas la première fois qu'il donne la parole aux jeunes médiévistes sur cette vaste thématique. En 2007 déjà, une rencontre *Orient* se tenait aux Facultés universitaires Saint-Louis (actuelle Université Saint-Louis – Bruxelles). Ici cependant, l'organisation de cette 31^e journée d'étude est réalisée en partenariat avec l'ARC *Speculum arabicum* (UCL). L'accent y sera mis sur la multiplicité des échanges, des regards, des réflexions qui ont pu se poser au cours de la période médiévale. Sous l'intitulé *Réorienter l'Orient : pour une redéfinition de l'« autre » au Moyen Âge*, les communications proposées chercheront à déceler quels ont pu être les contacts (politiques, culturels, artistiques, spirituels...) entre les acteurs en présence. Celles-ci s'annoncent d'ores et déjà passionnantes et riches en enseignement, dans l'optique interdisciplinaire chère au RMBLF. Nous vous fixons dès maintenant rendez-vous à Louvain-La-Neuve le 14 novembre prochain. Vous pourrez découvrir le programme complet de la manifestation dans les pages qui suivent.

Dans le présent numéro de la *Lettre du Réseau*, vous retrouverez nos rubriques désormais habituelles : les résumés de notre précédente journée (Bruxelles, 19 mai 2014) *Voir, toucher, sentir, ouïr, goûter : au cœur des paysages sensibles médiévaux*, ceux des thèses en études médiévales soutenues en Belgique francophone, l'actualité des centres d'archives. Pour notre rubrique « La recherche en Belgique », la tribune est

donnée au Centre d'études sur le Moyen Âge et la Renaissance (CEMR – UCL), dont fait précisément partie l'ARC *Speculum arabicum*. Enfin, plus de 80 annonces d'appels à contribution, de colloques, d'expositions, d'offres d'emploi et de sites web offrent un beau panorama de la vitalité des études médiévales, particulièrement en Europe et aux États-Unis. Nous attirons cependant votre attention sur le fait que ce recensement peut être complété par une visite sur notre blog « L'Agenda du médiéviste » (www.blogdurmbf.blogspot.com) ou sur notre profil Facebook (<https://www.facebook.com/reseau.desmedievistes?fref=ts>). Ces outils de communication permettent une belle visibilité du foisonnement scientifique actuel, comme en témoignent ces chiffres : plus de 27 000 fréquentations ces trente derniers jours pour notre blog, tandis que pas moins de 1 675 amis « facebookiens » suivent nos activités !

Si vous assurez la promotion d'un événement lié à « notre » période de prédilection, nous serons heureux de la relayer. N'hésitez pas à nous faire parvenir toutes les informations nécessaires à l'adresse info.rmbf@gmail.com afin d'assurer une meilleure diffusion de votre annonce.

Bonne lecture !

Prochaine journée d'étude du RMBLF



**31^E JOURNÉE D'ÉTUDE DU R.M.B.L.F. EN COLLABORATION
AVEC L'ARC « SPECULUM ARABICUM »**

**VENDREDI 14 NOVEMBRE 2014 - LOUVAIN-LA-NEUVE, UCL (SALLE DU
CONSEIL DU COLLÈGE ERASME)**

Thématique

L'actualité nous le montre quotidiennement : notre connaissance de l'« autre » est déformée, faussée, partielle, voire carrément inexistante. Concevoir cet « autre » présuppose de le positionner à l'aune de ses propres référents, de ses certitudes, de ses affects. Cette construction mentale, plus ou moins conforme à la réalité, s'assimile donc avant tout à une quête identitaire du « soi ». Cette attitude n'a pas épargné le monde scientifique.

En 1978, Edward Said publiait un essai pionnier sobrement intitulé *Orientalism*, dans lequel il menait une vaste réflexion sur le post-colonialisme occidental et remettait en question la façon dont les chercheurs occidentaux ont trop longtemps écrit l'histoire de l'Orient. Si les thèses, brillantes, de Said ont pu susciter certaines critiques – dont plusieurs semblent justifiées (voir par exemple Martin Varisco, *Reading Orientalism : Said and the Unsaid*, Seattle, 2007) –, sa pensée a été globalement bien reçue en Europe, notamment parmi les

médiévistes francophones. Dès le début des années 1980, le Moyen Âge faisait ainsi l'objet d'une réflexion du type « Occident versus Orient » dans l'essai percutant d'Amin Maalouf, *Les Croisades vues par les Arabes* (Paris, 1983). Pour Maalouf aussi, les rapports Orient-Occident ne devaient plus seulement se comprendre du point de vue du « nous », mais aussi – et surtout – du « eux » *par et pour eux-mêmes*. Plus récemment, l'historien John Tolan a abordé les contacts entre mondes arabo-musulman et latin sous différents angles, comme ceux de la conquête, des réseaux commerciaux ou des influences intellectuelles (*Les relations entre monde arabo-musulman et monde latin*, Paris, 2000).

L'Orient est un concept souvent utilisée de manière floue et ambiguë, derrière lequel se cache, en fait, une réalité complexe et qui est tout sauf monolithique. À l'instar de l'Occident, l'Orient se compose en effet d'une

mosaïque de territoires, de cultures, de langues, de croyances, de peuples. Comment, au Moyen Âge, conçoit-on ces « voisins orientaux » et comment ceux-ci « nous » perçoivent-ils ? Parce que les contacts entre ces deux mondes ne sont pas *que* des affrontements militaires – même si les Croisades, pour ne citer qu’elles, occupent bien entendu, une place primordiale –, de prééminences religieuses entre les groupes mis en présence, de positions de conquêtes dont la Méditerranée reste l’enjeu majeur, il s’agira de définir la relation à l’autre en explorant la grande variété d’échanges et d’influences mutuelles. Ceux-ci peuvent être étudiés dans la double perspective du rapport à l’« au-delà » (la perception, la représentation et la relation à la transcendance) et du « par-delà » (les contacts intellectuels, scientifiques, juridiques, artistiques, linguistiques ou encore la vie quotidienne). En effet, depuis longtemps, certains Occidentaux et Orientaux ont cherché à se comprendre, à échanger, à dialoguer. La transmission des textes, les pratiques pérégrines, le culte de saints issus du panthéon oriental, les progrès scientifiques, les récits de voyageurs... Autant d’occasions d’entrer en contact et de trouver une certaine forme de connaissance de cet « autre », quel qu’il soit.

En 2007 déjà, le Réseau des Médiévistes belges de Langue française organisait à

Bruxelles une journée d’étude *Orient*. À nouveau, c’est autour de cette vaste thématique, et plus particulièrement autour de la question des relations existant entre l’Orient et l’Occident, que nous souhaitons réunir les médiévistes à l’occasion de notre 31^e journée d’étude, organisée en étroite collaboration avec l’ARC *Speculum Arabicum* (Université catholique de Louvain). La tribune sera cédée aux jeunes chercheurs qui, par leurs travaux, se consacrent à ces questions. Issus de diverses disciplines (histoire, histoire de l’art, philologie, philosophie, droit...) et couvrant des champs chronologiques répartis sur toute la période médiévale, ils auront l’occasion de présenter leurs résultats et d’apporter des éléments nouveaux qui permettront d’avoir une meilleure connaissance une meilleure connaissance de celui qui reste au cœur de nos questionnements : *l’homo medievalensis...* d’Orient ou d’Occident.



Prochaine journée d'étude du RMBLF

Programme

Séance du matin

présidée par Johannes den Heijer (UCL)

09h30 - Accueil

9h15 - Introduction par Gilles Docquier (Musée royal de Mariemont / USL)

10h00 - 11h00

Lara SELS (KUL) : The Byzantine « Latin error lists » and their reception in the *Slavia Orthodoxa*

Emmanuel VAN ELVERDINGHE (UCL) : Regards byzantins sur la Géorgie

11h00 - Pause

11h15 - 12h45

Grégory CLESSE (UCL) : Sources arabes dans les encyclopédies latines du XIII^e siècle : essai de typologie

Radouane ATTIYA (ULg) : Une critique des Évangiles à l'époque mamelouke

12h30-14h00 - Pause de midi

Séance de l'après-midi

présidée par Frédéric Bauden (ULg)

14h00-15h00

Camille ROUXPETEL (Sorbonne-EFR) : Des Occidentaux à la rencontre de l'Orient chrétien : les modalités de la définition de l'altérité

Alexia LAGAST (UA) : L'appropriation de l'Orient par l'Occident dans les récits de voyage de la fin du XV^e siècle

15h00 - Pause

15h45-17h00

Jean-Charles DUCÈNE (ULB) : L'Europe et ses peuples vus par les auteurs musulmans du IX^e au XV^e siècle

Omayra HERRERO-SOTO et Florence NINITTE (UCL) : *Des costumes es isles envyrour Ynde* : les Grandes Îles de la Sonde dans les récits de voyageurs européens et arabes

Conclusions par Marie-Cécile Bruwier (Musée royal de Mariemont)

Informations

et inscription (souhaitée) : info.rmblf@gmail.com

Résumés des communications de la journée d'étude du 13 décembre 2013



**30^E JOURNÉE D'ÉTUDE DU R.M.B.L.F.
ORGANISÉE AVEC LE VLAAMSE WERKGROEP MEDIEVISTIEK**

*Paysages et régions du premier Moyen Âge : perceptions, sociétés et milieux.
Egbert de Liège et l'Ardenne
par Nicolas Schroeder (ULB)*

Le paysage est un concept complexe. Il fait intervenir une dimension matérielle (le paysage objet) et une dimension perceptive (le paysage perçu). Le paysage objet est par ailleurs souvent défini comme « naturel », alors que, dans les faits il est toujours le résultat d'une interaction entre sociétés et milieux. Cette ambiguïté est difficilement appréhendée par les historiens et les archéologues médiévistes, dont les disciplines sont fortement structurées selon l'opposition entre « nature » et « culture ». Les discours sur les paysages sont soit traités dans une perspective « positive », comme des descriptions directes du « paysage objet », soit dans une perspective « culturaliste », comme de purs objets de la pensée, symboliques et déconnectés de la « réalité matérielle ».

L'analyse de quelques vers extraits de la *Fecunda Ratis* d'Egbert de Liège, un recueil de poèmes, de proverbes et de fables du début du XI^e siècle, amène à s'interroger sur cette division disciplinaire. Egbert évoque l'Ardenne, la décrivant comme une région pauvre, au relief et aux sols peu accueillants. Ce poème nous confronte à un problème méthodologique important. Il défie les divisions disciplinaires, parce qu'il relève tant du « culturel » et du « social » que de la « nature » et de l'environnement matériel. Quelle est alors la portée des mots d'Egbert ? Décrivent-ils la pratique et « l'environnement vécu » ? Présentent-ils la « sensibilité » de l'auteur ? Relèvent-ils plutôt de la littérature et de « motifs conventionnels » qui ne témoigneraient pas d'une réelle perception ? Répondre à ces questions impose de dépasser les blocages épistémologiques et méthodologiques que met en lumière l'étude des paysages. Une analyse parallèle des conditions géographiques, de l'appropriation du milieu par le peuplement, les pratiques agro-pastorales, la démarcation et la désignation d'espaces régionaux amène à considérer que les vers d'Egbert de Liège n'ont pas été formulés sans aucun rapport avec des expériences et à la perception du milieu. Celles-ci n'ont pas nécessairement été directes. Elles peuvent reposer sur l'implication des clercs dans la gestion domaniale ou le recours à des tradi-

tions orales locales. De ce fait et à cause de la mise en forme littéraire, les vers d'Egbert ne permettent pas d'aborder les expériences sensibles individuelles. Ils apportent néanmoins des informations indirectes et partielles sur l'appropriation des milieux, tant d'un point de vue matériel qu'en termes de perception, rendant au paysage son unité d'objet et de *perçu*.



Vox Domini sonat.

Les cloches de Tournai, souveraineté sonore et sociabilités médiévales par Laure Leroux (Université de Caen-Basse-Normandie)

Si l'historiographie des sonneries de cloches révèle avec exemplarité la difficulté d'écrire l'histoire du sensible, elle rappelle également tant la popularité que la longévité de ces manifestations sonores, auxquelles la culture occidentale accorda la prééminence. La richesse des sources écrites et campanaires de Tournai, dite « aux 100 clochers et aux 400 cloches », constituait le champ de recherches idéal pour tenter de saisir les mécanismes de cette souveraineté sur le paysage sonore médiéval.

Leur puissance sans équivalent aux premiers siècles du Moyen Âge en a fait l'instrument privilégié de la liturgie chrétienne dès le VII^e siècle. Tintée ou balancée, la cloche ne produit pas seulement un signe audible, mais également une pulsation qui confère au son une dimension physique. Ainsi il incarne le divin, en matérialisant sa présence par un phénomène sensible perceptible par tous. Parallèlement, pour maîtriser cette puissance surnaturelle au service de la dévotion chrétienne, se déploient rituels et inscriptions campanaires performatives dont l'usage a perduré jusqu'à nos jours.

Si les sonneries des cloches d'églises s'imposent rapidement au quotidien, l'examen attentif de leurs modalités révèle une hiérarchisation sans concordance avec la succession des heures, et qui privilégie en réalité le lever et le coucher du soleil comme marqueurs fondamentaux de la journée chrétienne, déterminant le défilé des jours. À partir du XIV^e siècle, les évolutions de la société médiévale se traduisent par l'introduction dans le royaume de France de trois nouvelles sonneries quotidiennes, les *angelus* du matin, du midi et du soir, afin d'unifier le territoire autour d'un même rituel – la récitation de l'*Ave Maria* au son des cloches – et de retirer le monopole des horaires de travail à la bourgeoisie urbaine.

Par la fréquence et la durée de ces sonneries quotidiennes s'instaure un environnement sonore si familier qu'il en devient indicible, dans lequel tout écart devient immédiatement significatif. Ainsi, les jours de fête, les sonneries quotidiennes font l'objet de « solennités » spécifiques qui sacralisent la journée toute entière. En période de guerre ou d'épidémie, les cloches s'affolent ou laissent place à un silence de fin des temps, tandis qu'à l'annonce de la paix, elles sonnent à toute volée l'entrée dans une nouvelle ère.

La popularité des cloches ne tient pas seulement à leur familiarité mais également à la création d'un sentiment communautaire grâce au partage d'une même expérience sensible, littéralement à l'unisson. Si l'église constitue la manifestation visuelle de la communauté paroissiale, ses cloches en sont l'identité sonore. De même, la commune de Tournai investit littéralement sa *bancloque* des pouvoirs et des droits de sa souveraineté, en les inscrivant dans l'airain de la cloche. Ainsi nul habitant ne peut ignorer son signal et, par là, la communauté civique elle-même.

La cloche révèle ainsi la relation complexe de la société médiévale à ses artefacts : qu'elle soit porteuse de dévotion, de temporalité ou de souveraineté, elle matérialise l'immanent. Incarnant sa charge symbolique par une manifestation sensible, elle en atteste à tous la réalité. L'introduction de l'horloge à la fin du Moyen Âge bouleverse les perspectives, moins par la régularisation des heures que par l'individualisation du temps.

*De conditionering van het alledaagse gevoelsleven in de vrouwelijke gemeenschappen
van de Moderne Devotie*
par Ann-Katrien Hanselaer (UGent)

In mijn lezing presenteer ik kort enkele resultaten uit mijn masterscriptie, waarin ik onderzoek verricht heb naar de emotionaliteit in de vrouwelijke gemeenschappen van de Moderne Devotie. Ik zal dieper ingaan op de wijze waarop de vrouwelijke Moderne devoten door middel van gedragsdisciplineren en lichamelijke grip trachten te krijgen op de gevoelswereld van het individu. Impliciet zit het beteugelen van zintuigen hier meteen in vervat. Zintuigen werden immers gezien als « de poorten van de ziel », dewelke ten alle tijden bewaakt moesten worden opdat zij geen zondige sentimenten, zoals bijvoorbeeld genot, konden veroorzaken.

De Moderne Devotie typeerde zich in het laatste kwart van de veertiende eeuw door haar vernieuwende spirituele belevingsvorm. Net zoals andere hervormingsbewegingen greep men terug naar oude apostolische idealen van de *ecclesia primitiva*: naar idealen van wereldverachting en versterving, samenleven in eenvoud... Vernieuwend aan de Moderne Devotie was dat zij die waarden vertaalden naar een functionele spiritualiteit, dewelke haalbaar werd geacht voor elke sterveling. Zo zetten de devoten vooral in op het continue, dagelijkse proces van spirituele voortgang via goede daden, geestelijke oefeningen, onophoudelijk zelfonderzoek om zo te komen tot « zelfhervorming » of zoals ze het zelf noemden 'de constructie van het zelf'. De gelovige werd aangemaand zichzelf te hervormen door persoonlijke lezing, gebed en meditatie.

Vanuit hun geloof in het belang van zelfhervorming ontwikkelden de moderne devoten ook een opvallend grote belangstelling voor de gevoelswereld van het individu. Die belangstelling was er vooral op gericht alle natuurlijke sentimenten en mogelijke gevaarlijke zintuigelijke waarnemingen te onderdrukken om enkel nog geëmotioneerd te raken vanuit een geconditioneerde, religieuze ontroering. Zij streefden ernaar zich geheel los te maken van de eigen, natuurlijke en intuïtieve emoties om zo te komen tot een deugdelijk vroom leven. Op die manier ontwikkelden zij een geheel nieuw repertoire van geconditioneerde gevoelens. Zo werd bijvoorbeeld angst, en meer specifiek « Godsvrees » (angst voor het Laatste Oordeel) actief gestimuleerd en bewust opgeroepen door middel van o.a. mentale visualisaties, net op die momenten dat de zusters zich geneigd voelden tot oneerbare fantasieën of ongehoorzaamheid.

Door middel van allerhande spirituele handboeken, biechtvaderpreken, etc. kregen de devoten richtlijnen toegewezen om deze religieus correcte emotionele habitus te bereiken. Ook de zusterboeken hadden een dergelijke functionaliteit. Concreet heb ik me in mijn onderzoek toegespitst op de zusterboeken van drie gemeenschappen: het Meester-Geertshuis te Deventer, het Windesheimer kanunnikessenconvent te Diepenveen en het sint-Agnesconvent te Emmerich. Deze zusterboeken laten ons toe dieper in te gaan op de benoeming van emoties, op de emotionele standaarden die deze gemeenschappen hanteerden en de gedogenheid aangaande fysieke uitdrukking van specifieke gevoelens en ten slotte op de wijze waarop de zusters zich emoties konden en dienden te provoceren bij wie ze las of beluisterde.

De zusterboeken presenteren aan de hand van anekdotische levensbeschrijvingen heel gediversifieerde lessen in vroomheid. Vooral de beginnende zusters hadden hier een duidelijke boodschap aan. Door kennismaking met de zusterlevens werden zij meteen ingewijd in de roemrijke traditie van vrome voorgangsters van wie de voorbeeldige levens herkenbare en werkbare modellen voor een geslaagd gemeenschapsleven boden. In die zin vormden zij een soort van spiegel der deugzaamheid en emotionaliteit.

Bovendien toont een lezing van deze viten dat de wijze waarop emoties in deze gemeenschappen konden en mochten worden beleefd, nauw verweven was met de deugdzaamheidsidealen en het daarbij horende gedragsrepertoire. Zodanig trachtte men met behulp van een uiterlijke gedragsdisciplinerend, vat te krijgen op de innerlijke stimulansen die het individu aanzetten tot handelen, met name: de affecten en intenties. Door opgelegd, deugdelijk gedrag en het trainen van bepaalde expressies moest men zich een nieuw, aangeleerd gevoel eigen maken. Bijvoorbeeld, doordat de devoten zich voortdurend « ootmoedig » of nederig moesten betonen in dagdagelijkse aspecten zoals hun kleding- en voedselascese of zich gewillig onderwierpen aan publieke vernederingen, zou men zich op de duur ook de « minste » gaan voelen. Althans zo getuigen de zusterboeken.

In mijn lezing wordt verduidelijkt hoe de wisselwerking tussen deugdelijk gedrag en emotie precies verliep door in te zoomen op een tweetal emoties, waaronder angst en blijdschap. De casus rond angst werd hierboven reeds kort vermeld. Wat blijdschap betreft, werd dit door de zusters op een vrij dwangmatige manier gehanteerd om het lijden en de smart die het devote leven met zich meebracht intenser te beleven. De paradox van het devote leven bestond er immers in dat ervaringen die de mens normaliter zou vermijden omdat men erdoor bedrukt kon raken, juist actief werden opgezocht en getrotseerd moesten worden met blijdschap. Op die manier werden potentieel gevaarlijke zintuiglijke ervaringen die genot konden veroorzaken reeds uitgeschakeld vermits men het onaangename, zoals: zware huisarbeid, publieke vernederingen en strenge ascese verkoos boven het aangename.

Overigens leren we uit de beschreven anekdotische levensverhalen niet alleen hoe specifieke sentimenten idealiter werden bemeesterd tot in het binnenste van het bewustzijn, maar tevens hoe ze als onderdeel van de lichaamsbeheersing fysiek tot uitdrukking mochten worden gebracht. De inzet van lichamelijke uitdrukkingen in het communiceren van gemoedstoestanden vormde een belangrijk aspect van de sociale omgang in het convent. Zo hadden ook expressies als lachen en huilen een geconditioneerde plaats in het beleven en delen van emotionaliteit. Deze expressies hingen – zoals we vanuit modern standpunt zouden veronderstellen – niet noodzakelijk samen met achterliggende gevoelens van respectievelijk vreugde en verdriet, maar konden een divers pallet van decodeerbare sentimenten tot uitdrukking brengen.

Conclusie: De conditionering van het gevoelsleven binnen de zusterhuizen van de Moderne Devotie maakte deel uit van een lang en programmatisch proces van socialisatie en spirituele vervolmaking. De zusterboeken vormen daarbij als het ware gemeenschapsvormende en educatieve draaiboeken van hoe in allerlei mogelijke alledaagse situaties en rekening houdend met allerlei mogelijke persoonlijke temperamenten, gehandeld en geageerd kon worden met gepaste deugdzaamheid en emotionaliteit. In die mate dat de zusterboeken veilige en enigszins theatrale actieschema's propageerden met het oog op het bereiken van de uitschakeling van de eigen persoonlijkheid en wil en het opwekken van gepaste gevoelens. De zusters konden zich bedienen van vooropgestelde gedragingen, rituelen en zelfs vaste spreekformules. Op die manier kregen de gemeenschapsleden geen enkele gelegenheid om hun eigen gevoelsmatige invulling te geven aan gebeurtenissen binnen het convent. De innerlijke strijd die deze zusters hierom moesten voeren, werd met zo'n levensechtheid beschreven, dat die uitermate herkenbaar werd voor wie gelijkaardige moeilijkheden en religieuze twijfels ondervond. In die zin werkten de zusterboeken wellicht niet alleen socialiserend, maar, ondanks de emotionele beklemming die ze overbrachten dankzij hun krachtige narratieven, ook enigszins troostend voor wie het devote ideaal wou bereiken.



De receptie van Meister Eckharts Reden der Unterweisung via Vanden twaelf dogheden in de laatmiddeleeuwse Nederlanden
par Ine Kiekens (UGent)

In het laatmiddeleeuwse mystieke denken ontstond enige opschudding toen 28 stellingen van Meister Eckhart werden veroordeeld. Toch heeft die controversie niet kunnen verhinderen dat Eckharts gedachtegoed over heel West-Europa ingang vond. Een mooie illustratie daarvan vormt de verspreiding van zijn *Reden der Unterweisung*. Hoewel deze tekst weinig aanleiding tot ketterse ideeën kon geven, kunnen wel passages over afgescheidenheid worden getraceerd, die in het laatmiddeleeuwse denken niet zo onproblematisch werden geacht. Een afgescheiden levenshouding vormt het resultaat van een spiritueel proces, waarbij de mens aan volledige zelfonthechting doet om zo dicht bij God te komen. Dat impliceert niet alleen dat hij al het zintuiglijke achter zich laat, maar ook dat hij zich van God afwendt, om net op die manier dicht bij Hem te komen. Het zo leegmaken van het zelf zou een nieuwe ontvankelijkheid voor God creëren en uiteindelijk leiden tot het één worden met Hem, op een gelijk niveau en zonder onderscheid.

De Middelhoogduitse *Reden der Unterweisung* kende in de laatmiddeleeuwse Lage Landen twee Middelnederlandse exponenten. Enerzijds was er de Middelnederlandse *Reden*, een vrije vertaling van de Middelhoogduitse *Reden*. Anderzijds was er *Vanden twaelf dogheden*, een tekst die een groot aantal passages aan de Middelnederlandse *Reden* ontleent. Een mogelijke hypothese bestond erin dat in deze twee exponenten passages over afgescheidenheid subtiel waren weggewerkt om mogelijke verdachtmakingen omtrent kettters gedachtegoed te vermijden. Toch konden we vaststellen dat de thematiek van afgescheidenheid wel degelijk via de Middelnederlandse *Reden* en *Vanden twaelf dogheden* zijn ingang in de laatmiddeleeuwse Lage Landen heeft gevonden. We kunnen evenwel niet over loutere overnames spreken. In het merendeel van de overlevering worden bij de beschrijving van afgescheidenheid passages toegevoegd waarin de klemtoon op gelatenheid wordt gelegd. Dat is het stadium dat aan afgescheidenheid voorafgaat in het proces van zelfonthechting. Duidelijk mag zijn dat in de Middelnederlandse *Reden* en *Vanden twaelf dogheden* afgescheidenheid op het eerste niveau van zelfonthechting, als gelatenheid van eigen wil, een prima deugd werd bevonden om na te streven. Afgescheidenheid in zijn puurste en ongenueanceerde vorm, als een zich compleet afwenden van God, was evenwel net een stap te ver.



Les sens en magie : l'exemple des pratiques attestées dans les papyrus grecs
par Magali de Haro Sanchez (ULg)

Tout comme l'étude des sens et des sensibilités, les recherches consacrées à la magie antique voient actuellement émerger de nouvelles approches. Il devenait important de se défaire des préjugés qui ont tronqué l'étude de ce qui – on le sait aujourd'hui – constitue un pan important du savoir technique de l'Antiquité. Durant les périodes gréco-romaine et byzantine, en Égypte comme en d'autres contrées du monde romain, la magie est une catégorie de savoir bien éloignée de ce que nous entendons de nos jours par magie ou sorcellerie. Les textes sur lesquels reposent ces pratiques ont notamment été conservés sur papyrus et transmis par de longs recueils de charmes. Ces derniers mentionnent ou font appel aux différents sens, même si ceux-ci y sont représentés de façon très inégale, voire cherchent à les tromper, par exemple

avec des formules d'invisibilité. Les deux sens les mieux attestés sont l'ouïe et la vue, suivis du goût, puis de l'odorat, quand le toucher ne semble pas avoir bénéficié du même intérêt de la part de nos « magiciens ». Les recherches sur l'exploitation et le statut des sens en magie sont encore en cours, mais on a déjà pu faire deux observations majeures qui mériteront d'être approfondies. Premièrement, la seule et unique mention des cinq sens apparaît dans un rituel d'immortalité appelé « liturgie de Mitras » dans le grand codex magique de Paris (BnF, ms. suppl. grec inv. 574, IV^e siècle). C'est d'ailleurs dans ce papyrus que l'on trouve la plus grande partie des attestations des sens. Deuxièmement, on constate que la mention ou le recours aux sens de la vue et de l'ouïe installent une complicité entre la divinité et le magicien créant ainsi un espace magique sacré permettant de véhiculer l'information, à savoir l'objectif de la formule, dans un contexte privilégié.



*Het sensorium van de mystieke ziel. De betekenissen van het woord « sin(ne) »
bij Hadewijch
par Veerle Fraeters (UA)*

Het woord « sin(ne) » (m.) brengt de vertaler van Hadewijchs werk meer dan eens in verlegenheid. Het Middelnederlands woordenboek leert dat deze ene betekenaar een breed spectrum van betekenissen herbergt die de hedendaagse lezer relatief ongerelateerd overkomen, ja zelfs tegenstrijdig : zintuig, geest, hart, verstand, gevoel, ziel, wil, richting, aandacht, betekenis. Het woord dwingt ons tot een antropologische excursie naar het middeleeuwse mensbeeld en meer specifiek naar het mensbeeld van de mystici. Het centrale thema van hun teksten is – kort gezegd – de ontmoeting tussen mens en God. Zij spreken dus over de perceptie, niet van de zichtbare wereld maar van de spirituele wereld die kan worden waargenomen met het zogenaamde « innerlijke of spirituele sensorium ». Deze notie heeft een lange en dynamische geschiedenis, die zich beweegt in een spanningsveld tussen een aristotelische en een neoplatoons-christelijke antropologie, waarbij er binnen deze laatste stroming volgens sommige onderzoekers ook weer twee tradities te onderkennen zijn: een augustiniaanse die uitgaat van een tweevoudig sensorium waarbij de innerlijke zintuigen een zelfstandig duplicaat vormen van de uiterlijke zintuigen, en een bernardijnse die uitgaat van een enkelvoudig zintuiglijk systeem dat zich of op de zintuiglijke, of op de spirituele dimensie richten kan. Aan de hand van een semantische analyse van het begrip « sin(ne) » in Hadewijchs werk, belicht ik eerst het spectrum aan betekenissen dat deze polyvalente term in haar oeuvre omvat. Vervolgens zoom ik in op het specifieke gebruik van de term in één welbepaalde context: het moment van de extase in de Visioenen. Deze analyse werpt licht op de impliciete visie van Hadewijch op de innerlijke zintuigen en de plaats van die visie binnen het middeleeuwse veld van opvattingen over de spirituele waarneming.



Thèses en études médiévales récemment soutenues dans les universités belges francophones

Estoit moult belle et poissant.

Artillerie, artisans et pouvoir princier dans les pays bourguignons
par Michael Depreter (ULB/USL)

Thèse soutenue à Bruxelles, le 27 août 2014

Consacrée à l'organisation de l'artillerie des ducs de Bourgogne, cette thèse met en perspective la modernisation du matériel et la professionnalisation du personnel de l'arme au cours de la seconde moitié du XV^e siècle. Les transformations fondamentales auxquelles l'artillerie est alors sujette, définissant largement son utilisation pour les trois siècles à venir, semblent tributaires de décisions politiques autant, sinon plus, que d'évolutions techniques que le pouvoir princier devait stimuler.

En une première partie sont analysés les modes de décision, de financement et de contrôle d'une arme en plein essor. L'implication personnelle des ducs, Charles le Hardi/Téméraire en tête, est patente. Mais, le développement d'une administration particulière s'impose. La spécialisation de ce personnel est révélée par l'analyse prosopographique. L'artillerie acquiert alors une certaine autonomie au niveau de la gestion des stocks matériels et des ressources financières et humaines.

La seconde partie est consacrée au matériel. Les politiques d'acquisition des armes à feu, des munitions et du matériel auxiliaire (affûts, manteaux, outillage divers) témoignent d'une prise en main progressive de la production : on assiste à l'émergence, encore timide certes, d'une première « industrie d'État ». Quittant le château ducal, le parc d'artillerie des princes bourguignons rejoint des lieux plus adaptés à son stockage, à son entretien, voire à sa fabrication : c'est la naissance de l'arsenal moderne, un des premiers à l'échelle de l'Europe occidentale. Il est alors possible, pour les gestionnaires comme pour l'historien, d'évaluer la puissance de frappe des ducs. Celle-ci est tributaire de deux facteurs : le nombre de bouches à feu, d'une part, la standardisation des calibres, influençant les cadences de tir, de l'autre. Tant au niveau quantitatif que qualitatif, l'état-major bourguignon mène de réels efforts qui doivent permettre à l'artillerie ducale d'éviter les inconvénients politiques et militaires d'un emprunt aux communes et aux seigneurs.

Le troisième volet de l'étude concerne les hommes animant les structures de l'artillerie. Il s'agit d'un ensemble d'artisans-soldats ayant un rôle dans la conception, la fabrication et la manipulation de l'arme. Les modalités de leur recrutement révèlent la volonté du pouvoir princier de s'attacher les meilleurs spécialistes. Un corps ordinaire aux effectifs encore minces, certes, est alors constitué, complété en temps de guerre par un appel aux métiers urbains et par la réquisition d'une abondante main-d'œuvre sur le pays.

Au final, si le gouvernement de Philippe le Bon en révèle les prémices, l'émergence de nouvelles conceptions relatives à la gestion d'une arme en pleine croissance doit attendre le règne de Charles le Hardi. L'efficacité de l'artillerie ducale, devenant un véritable instrument au service du pouvoir central, devait s'en trouver accrue. Pourtant, suite aux défaites de ce

duc, un recul des conceptions de l'arme est perceptible. Sans pour autant abandonner entièrement la poursuite des visées de son prédécesseur, Maximilien d'Autriche doit composer avec des moyens financiers et humains inférieurs. Le pouvoir central devint alors à nouveau plus dépendant des pouvoirs communaux et seigneuriaux avec lesquels il fallait négocier, dans le domaine de l'artillerie comme pour tant d'autres...



*Salut de l'âme et mémoire du corps. Typologie et iconographie du mémorial médiéval
dans l'ancien diocèse de Liège*
par Victor Kockerols (UNamur)

Thèse soutenue à Namur, le 1^{er} juillet 2014

Dans le monde chrétien occidental du Moyen Âge, c'est dans les églises que la mémoire des morts s'est matérialisée en des monuments conçus pour la perpétuer. Une intense réflexion ecclésiologique sur ce contenant qu'est l'église a mené à la concevoir comme un lieu sacré et même à doter sa dédicace d'un statut sacramental, l'église réalisant dans la construction l'Église qu'elle exprime. Cette construction intellectuelle s'élabore alors que l'organisation spatiale de l'église subit une pression du monde laïque qui, malgré les efforts de l'Église pour l'interdire ou la limiter, impose une extension du droit de sépulture, qui s'accompagnera d'une présence matérielle : le monument funéraire. Le mémorial, qui reste privé, n'a toutefois aucune place dans la liturgie de l'Église ; elle s'installe, en fait, comme un parasite dans l'église. L'Église perd la maîtrise de l'occupation exclusive de l'espace sacré.

L'Église répond par un encadrement de l'image de mémoire. Elle propose une iconographie de la salvation : le salut de l'âme sera le thème illustré par des images puisées dans la liturgie des funérailles (le *transitus* de l'âme, le sein d'Abraham, l'accueil au paradis par les saints et les anges, la vision de la Jérusalem céleste). Ce programme iconographique s'adapte à la figuration, entraîné par la naissance et le développement de la statuaire, qui créera le motif du gisant, l'homme mort mais transfiguré dans la vision de la béatitude.

À ce programme « officiel » répondent en contrepoint diverses iconographies qui s'insinuent avec plus ou moins d'insistance. L'une est le refus de la figuration du mort et le maintien de celle de l'homme vivant, transmise depuis le temps des Carolingiens dans l'iconographie du portrait. L'autre est une contre-proposition, totalement profane, opposant à la conception eschatologique une vision historique, où le défunt est le lieu de liaison entre ses ancêtres et sa progéniture, traduisant une conception d'une mémoire du corps comme fondement du mémorial, conjurant la mort par une affirmation de la vie. Cette conception s'introduit dans l'iconographie ambiante sans l'appui d'une quelconque réflexion théorique connue. Elle est principalement matérialisée dans la plate-tombe héraldique qui présente l'unique motif de l'emblème de l'écu de lignage, seul canal par lequel, dans le contexte de l'époque, elle pouvait s'exprimer et que l'on peut nommer une « mémoire du corps ».

Ces deux lignes déviantes, ainsi que d'autres encore, ont pu être observées à l'examen de quelque 650 monuments médiévaux (800-1515) de l'ancien diocèse de Liège.



*Fers et bois dans les combles médiévaux et modernes du sud de la Belgique.
Contribution à l'histoire de la construction en Europe occidentale
par Christophe Maggi (ULg)*

Thèse soutenue à Liège, le 23 juin 2014

Dans un contexte de doute sur l'authenticité du fer en charpenterie, le premier objectif de la recherche a été de démontrer que l'usage de ce matériau dans les combles de nos régions est courant et que celui-ci remonte bien souvent à l'origine de la construction de l'édifice. Il était donc possible, à partir du recensement des artefacts dans leurs environnements originels, de constituer une base typo-chronologique fournie qui procurera, selon une vision à long terme, un intérêt documentaire à l'étude des charpentes en général.

D'un point de vue historique, l'objectif était avant tout de retracer l'évolution de l'emploi du fer en charpenterie de comble. Il s'agissait donc de cibler l'émergence de la pratique et de déterminer si son origine était potentiellement locale ou s'il s'agissait d'un savoir-faire importé. Dans un second temps, il fallut percevoir puis démontrer le développement éventuel de la pratique et tenter d'en comprendre ses variations. Les contextes économique et technique, par exemple, ont influencé le processus. L'étude des charpentes, d'un point de vue structurel notamment, a aussi permis de révéler des adaptations provoquées par une modification de ces contextes qui a eu un impact sur l'utilisation du fer.

Concernant le fer encore, les questions de disponibilité et d'approvisionnement de la matière première ont été abordées avec une réflexion sur l'importance ou la spécificité de certaines régions. La présence de fer dans les charpentes de combles et l'usage qui en est fait ont pu dépendre de la capacité à en obtenir. En poursuivant la problématique de l'approvisionnement jusqu'à l'obtention du produit fini, nous avons retracé les étapes de la chaîne opératoire. Tout en enrichissant l'histoire et la compréhension des techniques, l'analyse du déroulement des opérations a mis en évidence le rapport étroit qu'il peut y avoir entre l'outil et la confection du produit fini, avec une influence sur la morphologie de l'armature. Par ailleurs, nous avons tenté d'identifier certains gestes posés par le ou les exécutant(s) de la mise en forme et de la mise en œuvre du fer avec l'objectif second de cibler le métier et la responsabilité de chaque intervenant.

Les édifices concernés par la présente recherche sont situés dans un espace correspondant globalement à celui de la Wallonie actuelle. Il regroupe les régions brabançonne, hainuyère, liégeoise, luxembourgeoise et namuroise et atteint la ville de Maastricht (Pays-Bas). La période étudiée s'étend du XII^e au début du XIX^e siècle. Au total, 68 charpentes ou tronçons de charpentes ont été prospectés.

Suite à cette recherche, la somme des nouveaux acquis converge vers une conclusion qui s'impose à l'esprit. Celle-ci s'annonce majeure, car elle influencera dorénavant notre regard sur les charpentes et sur la construction en général. Ce qui n'était, il y a peu, qu'un postulat de travail, la graine d'une hypothèse, apparaît maintenant comme un fait admis. *Quod erat demonstrandum* : le fer est bien employé à l'origine dans les charpentes médiévales et modernes de nos régions, à de nombreuses reprises et selon des procédés répétitifs.

L'importance et la récurrence de la pratique ont dès lors autorisé la constitution d'un inventaire typologique à caractère principalement chronologique. L'élaboration de cette typologie a permis de fournir une base de données fiable pour l'étude des renforts métalliques. Elle a offert de surcroît une méthode d'analyse qui, confrontée à la typologie des charpentes, permet aujourd'hui d'appréhender l'histoire des constructions, d'affiner les phasages et d'obtenir des estimations de datations. Par cette recherche, l'étude du fer dans l'architecture monumentale a conquis un nouveau capital de savoir en se concentrant pour la première fois

sur la relation qui unit le fer et le bois. Au terme de cette étape dans l'interminable chemin d'exploration de notre passé, émettons le souhait, en toute humilité, que ces nouvelles connaissances servent aussi bien le domaine de l'histoire des techniques que celui de la charpenterie et de la « Bauforschung » en général.



L'actualité des centres d'archives

Les Archives de l'État se lancent dans l'édition numérique

Chaque année, les Archives de l'État publient plus d'une centaine d'ouvrages destinés à faciliter les recherches dans les archives : guides, inventaires, études sur l'histoire et l'archivistique, etc. Jusqu'à présent, ces publications étaient vendues en format papier dans les différentes implantations des Archives de l'État, tandis que les inventaires les plus récents étaient disponibles sur Internet au format pdf. Désormais, ces publications sont également diffusées sous forme numérique, à l'attention des étudiants, chercheurs, généalogistes, amateurs d'histoire, etc., via le site www.arch.be/ebookshop

Les ouvrages peuvent être téléchargés immédiatement, selon une politique de prix démocratiques. Parmi les premiers eBooks disponibles figurent un *Guide des sources de la Première Guerre mondiale en Belgique* mis à jour, un *Guide des fonds et collections des Archives de l'État à Liège* ou encore un ouvrage sur *Les archives du Grand Conseil des Pays-Bas à Malines*.

L'eBook offre la possibilité de se déplacer en ayant constamment à disposition, sur sa tablette, sa liseuse ou son ordinateur portable, plusieurs milliers de pages. Il offre également des possibilités nouvelles pour les ouvrages de référence, souvent très volumineux, comme les guides. Il favorise une diffusion rapide des publications scientifiques des Archives de l'État. Il permet, par ailleurs, de donner une seconde vie à des classiques aujourd'hui épuisés : des ouvrages qui demeurent indispensables aux yeux des chercheurs, mais dont la réimpression et la diffusion dans le circuit classique seraient trop coûteuses. L'eBook offre, en

outre, un confort de lecture optimal et permet de faire une recherche plein texte, de naviguer d'un simple clic, de placer des signets, de surligner certains passages, d'insérer des notes, de constituer sa propre table des matières, etc.

Répertoire des censiers médiévaux de Bruxelles

Les Archives générales du Royaume viennent de publier un répertoire des censiers médiévaux de Bruxelles. L'ouvrage contient des renseignements précieux, récoltés par les institutions médiévales bruxelloises et les ducs de Brabant, sur les censiers médiévaux de la ville de Bruxelles et ses environs. Cette nouvelle publication constitue un outil indispensable pour l'étude de l'histoire socio-économique de la ville de Bruxelles et de son ancien hinterland au Bas Moyen Âge, pour l'étude de l'histoire locale, l'histoire du paysage et la toponymie historique de Bruxelles et du Brabant flamand.

Rédigée par Bram Vannieuwenhuyze (KUL), la publication (n° 5370) est en vente à la boutique des Archives générales du Royaume ou via publicat@arch.be : *Laatmiddeleeuwse Brusselse cijnsregisters (12de-15de eeuw). Bron voor de historische topografie van Brussel en omgeving*.

Inventaire des archives du château de Beaumont

Parmi les 4,5 mètres de ce fonds remarquable conservé aux Archives de l'État à Mons figurent des documents personnels relatifs aux représentants des différentes familles qui ont incarné successivement la lignée, du XV^e au XX^e siècle : les familles Croÿ, Arenberg,

Hennin-Liétard, Riquet et alliées (Hornes, Egmont). Le fonds comprend également des documents touchant à la gestion des nombreuses terres seigneuriales possédées par cette famille de haute noblesse dans le Hainaut (Beaumont, Boussu, Chimay), ailleurs en Belgique, mais aussi en France et aux Pays-Bas.

L'inventaire des archives du château de Beaumont est en vente à la boutique des Archives générales du Royaume, aux Archives de l'État à Mons et est disponible gratuitement via <http://webshop.arch.be/>

Référence : Pierre-Jean Niebes, *Inventaire des archives du château de Beaumont (XV^e-XX^e siècles)*, Bruxelles, 2014 (n° 5342).

Nous remercions Sébastien Dubois et Bram Vannieuwenhuyze pour les informations qu'ils ont eu la gentillesse de nous transmettre.

La recherche en Belgique - Le Centre d'études sur le Moyen Âge et la Renaissance (CEMR, UCL)

Le CEMR a succédé en 2010 à l'Institut d'études médiévales, fondé en 1966 à Louvain dans le but de fédérer les chercheurs qui, au sein de disciplines variées, s'intéressent au Moyen Âge. De la sorte, il devint un foyer de rencontres et de recherches, organisant un diplôme de 3^e cycle, des conférences et des colloques, et publiant la *Typologie des sources du Moyen Âge occidental* et les *Publications de l'Institut d'études Médiévales*. Par sa nouvelle appellation, le Centre d'études sur le Moyen Âge et la Renaissance a ouvert son champ chronologique vers la première Modernité. À l'heure actuelle, quatre membres du personnel enseignant et onze assistants, doctorants, post-doctorants ou collaborateurs scientifiques sont rattachés au CEMR. En outre, une dizaine de collègues sont membres associés. Cinq axes thématiques fédèrent les recherches menées au sein du CEMR :

L'encyclopédisme médiéval :

Un groupe de recherches sur les encyclopédies médiévales d'Orient et d'Occident existe depuis 2003 à l'initiative de Godefroid de Callataÿ et de Baudouin Van den Abeele, rejoints en 2008 par Mattia Cavagna. Le groupe a accueilli divers doctorants et chercheurs grâce à des mandats et bourses du FSR ou du FNRS (Jérémy Loncke, Iolanda Ventura, Rémy Cordonnier, Max Schmitz, Nathalie Bragantini).

Depuis octobre 2012, ce projet a été promu en ARC, sous le titre « *Speculum arabicum* – Objectiver l'apport de l'islam dans l'histoire des sciences et des idées : sources et ressources de l'encyclopédisme médiéval comparé ». Deux doctorats sont en cours de réalisation, notamment sur les sources arabes des encyclopédies latines du XIII^e siècle (Grégory Clesse), et sur l'image de Mahomet et de la fondation de l'islam à travers les

encyclopédies traduites en langue vulgaire (Florence Ninitte). Plusieurs chercheurs au niveau post-doctoral ont été et sont accueillis dans le projet (Nathalie Bragantini-Maillard, Gianluca Valenti, Omayra Herrero-Soto, Lorenzo Mainini, Noemi Barrera). Les promoteurs se consacrent principalement à l'édition et la mise en valeur du *Miroir historial* de Jean de Vignay, traduction du *Speculum historiale* de Vincent de Beauvais (Mattia Cavagna), et à l'étude de la diffusion et de la réception des encyclopédies durant le Moyen Âge tardif, ainsi qu'à l'édition du *De proprietatibus rerum* de Barthélemy l'Anglais (Baudouin Van den Abeele).

La littérature religieuse :

Les recherches en ce domaine allient des approches historiques et littéraires. Anne-Marie Bultot-Verleysen s'intéresse à la littérature hagiographique latine du haut Moyen Âge (VIII^e-XI^e siècles) et Éric Delaissé a réalisé, pour sa thèse de doctorat, une étude comparative des mondes cisterciens belge et danois à partir des textes narratifs et hagiographiques (fin XII^e-XIV^e siècles). Marine Cuche mène des recherches sur les paraphrases bibliques en latin et en français du texte de la Genèse (thèse en cotutelle Genève - UCL).



Le milieu politique et littéraire du Hainaut :

La thèse en cours d'achèvement de Marie Van Eeckenrode concerne les États de Hainaut, de Philippe le Bon à Charles Quint. Colette Storms s'intéresse à la production et la diffusion des œuvres littéraires en Hainaut, entre le XII^e et le milieu du XIV^e siècle : il s'agit entre autres de Jean de Condé et de la cour hainuyère sous Guillaume I^{er} de Hainaut et Jeanne de Valois.

Littérature et arts figuratifs :

Colette Storms a pour domaine de spécialité la littérature narrative en ancien français (XII^e et XIII^e siècles). Outre le domaine de la littérature en Hainaut, déjà cité, elle travaille sur l'*ekphrasis* dans les genres littéraires narratifs en ancien français. Anne Dubois, comme historienne de l'art, étudie les relations entre la peinture de chevalet et la miniature, à travers un corpus d'œuvres significatives des Pays-Bas entre 1450 et 1550. Baudouin Van den Abeele étudie l'illustration des livres de chasse médiévaux et les albums de planches ornithologiques de la Renaissance.

Littérature, traduction et transfert :

En 2014, Thibaut Radomme a débuté une thèse consacrée au bilinguisme latin-français dans la littérature narrative du Moyen Âge tardif (thèse en cotutelle UCL - Lausanne). Les recherches de Mattia Cavagna portent sur la réception de la littérature classique et de la littérature italienne dans l'espace francophone du Moyen Âge. Comme membre de l'équipe internationale OEF (Ovide en français), il prépare une édition de l'*Ovide moralisé*.

Un lieu de synergie et d'initiative

Dans l'ensemble, on constate un point de convergence : la culture manuscrite est au cœur des recherches des divers membres du

CEMR, que ce soit pour préparer des éditions ou pour étudier la genèse et les particularités des textes, le cheminement des copies, l'illustration des manuscrits, ou encore pour procéder à l'inventorisation des collections.

Outre l'encadrement et la promotion des recherches, le CEMR se veut un lieu d'échanges autour de rencontres scientifiques. Les activités sont annoncées en un programme annuel, qui compte en 2014-2015 sept conférences, quatre colloques et journées d'étude, la projection d'un film et un voyage d'étude. Un atelier de lecture consacré à la *Vie de saint Louis* de Joinville est organisé à l'initiative de Thibaut Radomme.

Plus d'informations sur les activités du CEMR à l'adresse <http://www.uclouvain.be/cemr>

Annonces

Appels à contributions



The environmental Archaeology of European Cities

Où et quand ? Bruxelles, deadline non communiquée

Par qui ? RBNIS - CREA - KUL

Plus d'infos ? http://www.archeonet.be/images/1st_circular_CEAEC_Logo.pdf



Medieval Thought Experiments

Où et quand ? Oxford, deadline 10 novembre 2014

Par qui ? Medium Aevium

Plus d'infos ? <http://medievalthoughtexperiments.com/cfp>



Shifting Frontiers in late Antiquity

Où et quand ? Iowa City, deadline 15 novembre 2014

Par qui ? Society for late Antiquity

Plus d'infos ? <http://www.themedievalacademyblog.org/call-for-papers-shifting-frontiers-in-late-antiquity-xi/>

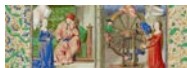


Against Gravity : Building Practices in the pre-industrial World

Où et quand ? Philadelphie, deadline 15 novembre 2014

Par qui ? University of Pennsylvania

Plus d'infos ? <http://medievalartresearch.com/2014/09/08/cfp-against-gravity-building-practices-in-the-pre-industrial-world-philadelphia-20-22-march-2015/>



Medieval Narratives

Où et quand ? Saint Louis (USA), deadline 20 novembre 2014

Par qui ? Illinois Medieval Association - Center for Medieval and Renaissance Studies

Plus d'infos ? <http://medievalartresearch.com/2014/09/09/cfp-medieval-narratives-saint-louis-university-20-21-february-2015/>

Rule and Recreation

Où et quand ? Bristol, deadline 28 novembre 2014

Par qui ? Centre for Medieval Studies, University of Bristol, UK

Plus d'infos ? <http://www.themedievalacademyblog.org/call-for-papers-rule-recreation/>

Buying and Selling, 7th St Andrews Annual Book Conference

Où et quand ? St Andrews, deadline 30 novembre 2014

Par qui ? Universal Short Title Catalogue

Plus d'infos ? <http://hsozkult.geschichte.hu-berlin.de/termine/id=25441&count=78&recno=3&sort=datum&order=down¤t=1&epoch=5>



Kings and Queens. Changes and Legitimacy

Où et quand ? Lisbonne, deadline 30 novembre 2014

Par qui ? Association des jeunes chercheurs en histoire

Plus d'infos ? <http://ajch.fr/?p=1918>

Espaces frontaliers représentés. Description territoriale et imaginaire spatial au Moyen Âge tardif et aux Temps modernes

Où et quand ? Trèves, deadline 30 novembre 2014

Par qui ? Lehrstuhl für Geschichtliche Landeskunde Universität Trier

Plus d'infos ? <http://hsozkult.geschichte.hu-berlin.de/termine/id=25999&count=79&recno=6&sort=datum&order=down¤t=1&epoche=5>

Rewriting Arthurian Matter

Où et quand ? Grenade, deadline 1^{er} décembre 2014

Par qui ? International Arthurian Society

Plus d'infos ? <http://www.themedievalacademyblog.org/call-for-papers-rewriting-arthurian-matter/>



William of Malmesbury and his Legacy

Où et quand ? Oxford, deadline 1^{er} décembre 2014

Par qui ? Oxford's Faculties of History, English and Classics - TORCH

Plus d'infos ? <http://torch.ox.ac.uk/william-malmesbury>



Female Monasticism and the Art across Europe

Où et quand ? Londres, deadline 10 décembre 2014

Par qui ? The Courtauld Institute of Art

Plus d'infos ? <http://blog.apahau.org/appel-a-communication-female-monasticism-and-the-arts-across-europe-13-14-mars-2015-londres/>



Liturgical and secular Drama in medieval Europe : Text, Music, Image

Où et quand ? Vancouver, deadline 31 décembre 2014

Par qui ? Gregorian Institute of Canada, University of British Columbia's Medieval Studies Committee

Plus d'infos ? <http://blog.apahau.org/appel-a-communication-liturgical-and-secular-drama-in-medieval-europe-text-music-image-c-1000-1500/>

Intercultural Exchange in late Antique Historiography

Où et quand ? Gand, deadline 31 décembre 2014

Par qui ? Late Antique Historiography - Universiteit Gent

Plus d'infos ? <http://www.ugent.be/pirenne/en/news-events/news/cfpinterculturalexchange>



Third annual Symposium on Medieval and Renaissance Studies

Où et quand ? Saint Louis (USA), deadline 31 décembre 2014

Par qui ? Center for Medieval and Renaissance Studies

Plus d'infos ? <http://digitalmedievalist.wordpress.com/2014/09/04/third-annual-symposium-on-medieval-and-renaissance-studies/>



Netherlandish Art and its global Context

Où et quand ? Deadline 1^{er} janvier 2015

Par qui ? Netherlands Yearbook for History of Art/Nederlands Kunsthistorisch Jaarboek, Vol. 66

Plus d'infos ? <http://blog.apahau.org/apel-a-contribution-netherlandish-art-in-its-global-context/>



Vikings and their Impact on Medieval Europe

Où et quand ? Wrocław, deadline 1^{er} janvier 2015

Par qui ? Instytut Archeologii i Etnologii Polskiej Akademii Nauk

Plus d'infos ? http://www.arch.pan.wroc.pl/index.php?lang=pl&dzial=artykuly&k=&p=2014_07_12_international_conference_yeast_for_changes_vikings_and_their_impact



Melusine's Footprint

Quand ? Deadline 6 janvier 2015

Par qui ? Misty Urban

Plus d'infos ? <http://medievalartresearch.com/2014/09/01/call-for-essays-melusines-footprint-tracing-the-legacy-of-a-medieval-myth-edited-volume/>

Médecine et santé dans les campagnes du Moyen Âge à nos jours

Où et quand ? Clermont-Ferrand, deadline 10 janvier 2015

Par qui ? Université Blaise Pascal – Université Lyon II

Plus d'infos ? <http://calenda.org/300459>



Femmes à la cour de France. Statuts et fonctions

Où et quand ? Paris, deadline 31 janvier 2015

Par qui ? Cour de France.fr, Institut d'études avancées e.a.

Plus d'infos ? <http://cour-de-france.fr/article3389.html>

Aspects sociaux des littératures médiévales. Texte et situation communicative au Moyen Âge

Où et quand ? Moscou, deadline 1^{er} mars 2015

Par qui ? Institut de littérature mondiale de l'Académie des sciences de la Russie

Plus d'infos ? http://www.fabula.org/actualites/aspects-sociaux-des-litteratures-medievales-texte-et-situation-communicative-au-moyen-ge_62988.php



Écrire à l'ombre des cathédrales

Où et quand ? Cerisy-la-Salle, deadline 30 mai 2015

Par qui ? Université de Caen - CRAHAM

Plus d'infos ? <http://www.unicaen.fr/crahm/spip.php?article795>

Colloques, journées d'étude, conférences



Séminaire - Les Ymagiers

Où et quand ? Paris, à partir du 13 octobre 2014

Par qui ? IRHT

Plus d'infos ? <http://www.irht.cnrs.fr/fr/agenda/les-ymagiers>



Cycle de conférences – Transitions

Où et quand ? Liège, à partir du 14 octobre 2014

Par qui ? Université de Liège - Transitions

Plus d'infos ? http://www.facphl.ulg.ac.be/display.jsp?id=c_17720&portal=j_193



Medieval Seminar Series - Henri Pirenne Institute

Où et quand ? Gand, à partir du 14 octobre 2014

Par qui ? Universiteit Gent – Henri Pirenne Institute for Medieval Studies

Plus d'infos ? <http://www.ugent.be/pirenne/en/activities/mss.htm>



Rencontres du Centre André Chastel

Où et quand ? Paris, à partir du 15 octobre 2014

Par qui ? Centre André Chastel

Plus d'infos ? <http://calenda.org/300104>



Séminaire Earlier Middle Ages - Institute of Historical Research

Où et quand ? Londres, à partir du 15 octobre 2014

Par qui ? IHR

Plus d'infos ? <http://www.history.ac.uk/events/seminars/113>



Séminaire du Centre Michel de Boüard

Où et quand ? Caen, à partir du 17 octobre 2014

Par qui ? Centre Michel de Boüard – Université de Caen

Plus d'infos ? <http://www.unicaen.fr/crahm/spip.php?article791>



Les enjeux de la vulgarisation religieuse

Où et quand ? Paris, à partir du 17 octobre 2014

Par qui ? École Normale Supérieure – Département d'Histoire

Plus d'infos ? http://www.histoire.ens.fr/Pratiques-et-cultures-religieuses_277.html



Activités du Centre d'études sur le Moyen Âge et la Renaissance

Où et quand ? Louvain-la-Neuve, à partir du 20 octobre 2014

Par qui ? CEMR

Plus d'infos ? <http://www.uclouvain.be/480493.html>



Kreativität und Gestaltungskraft

Où et quand ? Dresde, 31 octobre 2014

Par qui ? FOVOG

Plus d'infos ? <http://hsozkult.geschichte.hu-berlin.de/termine/id=26085&count=79&recno=5&sort=datum&order=down¤t=1&epoch=5>



Peindre à Troyes au XVI^e siècle

Où et quand ? Genève, 30 octobre-1^{er} novembre 2014

Par qui ? Université de Genève

Plus d'infos ? <http://blog.apahau.org/colloque-peindre-a-troyes-au-xvie-siecle-geneve-31-octobre-1er-novembre-2014/>



De l'eau, du sel et des hommes

Où et quand ? Poitiers, 6-7 novembre 2014

Par qui ? Centre d'études supérieures de civilisation médiévale

Plus d'infos ? <http://calenda.org/302777>

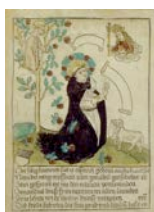


Auguste à travers les âges : réceptions, relectures et appropriations

Où et quand ? Bruxelles, 6-8 novembre 2014

Par qui ? KBR e.a.

Plus d'infos ? <http://www.kbr.be/actualites/colloque/auguste/augusteCavalieri.pdf>



Die deutschen Dominikaner und Dominikanerinnen

Où et quand ? Cologne, 6-8 novembre 2014

Par qui ? Universität zu Köln

Plus d'infos ? <http://medievalartresearch.com/2014/09/23/conference-die-deutschen-dominikaner-und-dominikanerinnen-1221-1515-koln-6-8-november-2014/>



Médecine et santé au haut Moyen Âge

Où et quand ? Bruxelles, 7 novembre 2014

Par qui ? Translatio, Centre national d'Histoire des Sciences

Plus d'infos ? <http://rmbf.be/2014/09/24/journee-detude-medecine-et-sante-au-haut-moyen-age-2e-journee-detude-du-groupe-de-contact-f-r-s-fnrs-translatio/>



1414-2014 : le concile de Constance. Nouvelles approches, nouvelles méthodes

Où et quand ? Francfort-sur-le-Main, 7 novembre 2014

Par qui ? IFHA

Plus d'infos ? <http://dfmfa.hypotheses.org/1336>



Histoire des bibliothèques anciennes 2014-2015

Où et quand ? Paris, à partir du 7 novembre 2014

Par qui ? IRHT

Plus d'infos ? <http://calenda.org/298474>



Sainteté guerrière et ordres militaires. Représentations iconographiques et enjeux idéologiques

Où et quand ? Clermont-Ferrand, 7-8 novembre 2014

Par qui ? Université Blaise Pascal, MSH Clermont-Ferrand

Plus d'infos ? <http://f-origin.hypotheses.org/wp-content/blogs.dir/274/files/2014/09/Programme-JE-7-8-novembre.pdf>



Artista anonim, artista amb signatura

Où et quand ? Barcelone, 7-8 novembre 2014

Par qui ? Facultat de Filosofia i Lletres de la Universitat Autònoma de Barcelona, Museu Episcopal de Vic

Plus d'infos ? <http://medievalartresearch.com/2014/07/23/international-symposium-artista-anonim-artista-amb-signatura-identitat-estatus-i-rol-de-lartista-en-lart-medieval-barcelona-7-8-november-2014/>



The Augustinian Canons in Britain : Architecture, Archaeology, Art and Liturgy

Où et quand ? Oxford, 7-9 novembre 2014

Par qui ? University of Oxford - Department for Continuing Education enquiries

Plus d'infos ? <http://www.ox.ac.uk/event/augustinian-canons-britain-architecture-archaeology-art-and-liturgy-0>

Conférence - Ingrid Falque, Le portrait dévotionnel dans la peinture flamande

Où et quand ? Liège, 12 novembre 2014

Par qui ? Société d'art et d'histoire du diocèse de Liège

Plus d'infos ? archives.eveche@evechedeliege.be



Commemoration of the Dead

Où et quand ? Londres, 15 novembre 2014

Par qui ? Institute of Historical Research

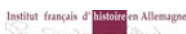
Plus d'infos ? <http://medievalartresearch.com/2014/06/26/conference-commemoration-of-the-dead-london-15-november-2014/>

Pirennelezing - Europe : a literary History

Où et quand ? Gand, 20 novembre 2014

Par qui ? Universiteit Gent

Plus d'infos ? <http://www.vlaamsewerkgroepmedievistiek.org/?p=1259>



1214-2014 : Bouvines, histoire et mémoire d'une bataille

Où et quand ? Francfort-sur-le-Main, 21 novembre 2014

Par qui ? IFHA

Plus d'infos ? <http://dfmfa.hypotheses.org/1336>

Les récits historiques en Orient et Occident, XII^e-XV^e siècles

Où et quand ? Paris, 21-22 novembre 2014

Par qui ? CRH, École française de Rome, Centre Roland Mousnier

Plus d'infos ? http://www.ecole-francaise.it/fr/PDF/Paris_07102014.pdf



Colour ConText, un outil informatique pour comprendre et restaurer la couleur

Où et quand ? Liège, 27 novembre 2014

Par qui ? Maison des Sciences de l'Homme

Plus d'infos ? <http://www.liegecreative.be/event/index/detail/id/344/lang/fr#.VAiT3KOWSF9>



Pratiques médiévales de l'écrit – Séminaires-conférences 2014-2015

Où et quand ? Namur, à partir du 27 novembre 2014

Par qui ? Centre « Pratiques médiévales de l'écrit »

Plus d'infos ? <http://rmbf.be/2014/10/10/seminaire-pratiques-medievales-de-lecrit-seminaires-conferences-2014-2015/>



Le sceau dans les Pays-Bas méridionaux, X^e-XVI^e siècles

Où et quand ? Namur et Bruxelles, 27-28 novembre 2014

Par qui ? UNamur, Archives de l'État

Plus d'infos ? <http://calenda.org/286149?lang=pt>



Les défis du patrimoine religieux. Héritage encombrant ?

Où et quand ? Louvain-la-Neuve, 29 novembre 2014

Par qui ? Comité d'histoire religieuse du Brabant wallon

Plus d'infos ? http://www.archeologia.be/agenda_2014-11_Chirel.pdf

Institutions of popular Mobilisation

Où et quand ? Gand, 5 décembre 2014

Par qui ? Labex SMS, Université de Toulouse, Universiteit Gent, KUL, Universidad de Sevilla

Plus d'infos ? <https://www.arts.kuleuven.be/middeleeuwen/workshop-institutions-of-popular-mobilisation>



Le livre italien dans les anciens Pays-Bas

Où et quand ? Bruxelles, 16 décembre 2014

Par qui ? KBR e.a.

Plus d'infos ? <http://www.kbr.be/actualites/colloque/livreItalien/fr.html>

Expositions



L'or des dinandiers. Fondateurs et batteurs mosans au Moyen Âge

Où et quand ? Bouvignes, Maison du patrimoine médiéval mosan, jusqu'au 16 novembre 2014

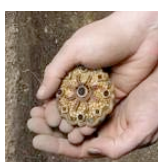
Plus d'infos ? <http://www.mppmm.be/>



Appel aux dons pour l'acquisition d'un manuscrit

Où et quand ? Paris, Bibliothèque nationale de France, jusqu'au 28 novembre 2014

Plus d'infos ? http://www.bnf.fr/fr/acces_dedies/anx_mecenat/a.mecenat_douze_cesars.html



Trésor ? / Trésor ! Archéologie au cœur de l'Europe

Où et quand ? Morlanwelz, Musée royal de Mariemont, jusqu'au 30 novembre 2014

Plus d'infos ? <http://www.musee-mariemont.be/index.php?id=11673>



La tour de Nesle : de pierre, d'encre et de fiction

Où et quand ? Paris, Bibliothèque Mazarine, jusqu'au 12 décembre 2014

Plus d'infos ? <http://www.bibliotheque-mazarine.fr/fr/evenements/expositions?id=1063:la-tour-de-nesle>



Communities in communication

Où et quand ? Manchester, The John Rylands Library, jusqu'au 21 décembre 2014

Plus d'infos ? <http://www.library.manchester.ac.uk/rylands/exhibitions/communitiesincommunication/>



Saint Louis. 800^e anniversaire

Où et quand ? Paris, la Conciergerie, jusqu'au 11 janvier 2015

Plus d'infos ? <http://www.monuments-nationaux.fr/fr/actualites/a-la-une/bdd/actu/1764/exposition-saint-louis/>



Peinture de Sienne. Ars narrandi dans l'Europe gothique

Où et quand ? Bruxelles, Bozar, jusqu'au 18 janvier 2015

Plus d'infos ? <http://www.bozar.be/activity.php?id=14090>



Les Borgia et leur temps. De Léonard de Vinci à Michel-Ange

Où et quand ? Paris, Musée Maillol, jusqu'au 15 février 2015

Plus d'infos ? <http://www.museemailol.com/expositions/les-borgia/presentation/>



L'art d'aimer au Moyen Âge : Le Roman de la rose

Où et quand ? Paris, Bibliothèque nationale de France, jusqu'au 17 février 2015

Plus d'infos ? http://www.bnf.fr/fr/evenements_et_culture/anx_expositions/f.art_daimer_moyen_age.html



Voyager au Moyen Âge

Où et quand ? Paris, Musée de Cluny, jusqu'au 20 février 2015

Plus d'infos ? <http://www.musee-moyenage.fr/activites/expositions/expositions-en-cours/exposition-voyager-au-moyen-age.html>



Livina Van Eyck, een verborgen leven

Où et quand ? Maaseik, Musea Maaseik, jusqu'au 22 février 2015

Plus d'infos ? <http://www.museamaaseik.be/nl/livina-van-eyck-algemene-info.php>

Offres d'emploi, bourses et prix



Prix du mémoire de l'Institut du Patrimoine wallon

Date limite ? 31 octobre 2014

Plus d'infos ? <http://www.institutdupatrimoine.be/index.php/component/content/article/9-non-categorise/216-prix-du-memoire-de-lipw-edition-2015>



Appel à candidature - chercheur post-doctoral - POCRAM (Paris)

Date limite ? 2 novembre 2014

Plus d'infos ? <http://crhec.u-pec.fr/actualites/appels-a-communications/appel-a-candidature-chercheur-post-doctorant-projet-pocram--633179.kjsp?RH=1333551728671>



Getty residential Grants (Los Angeles)

Date limite ? 3 novembre 2014

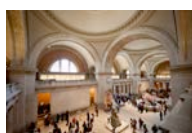
Plus d'infos ? <http://medievalartresearch.com/2014/09/15/grants-and-fellowships-2015-2016-getty-residential-grants-los-angeles-ca-usa/>



Appel à candidature - séjour à l'École française (Rome)

Date limite ? 4 novembre 2014

Plus d'infos ? http://www.ecole-francaise.it/fr/PDF/Appel-candidature_06102014.pdf



Metropolitan Museum of Art (New York)

Date limite ? 7 novembre 2014

Plus d'infos ? <http://medievalartresearch.com/2014/09/17/fellowships-metropolitan-museum-of-art-new-york-2015-16/>



Chargé de collections patrimoniales (Médiathèque de Cambrai)

Date limite ? 14 novembre 2014

Plus d'infos ? <http://www.mediathequedecambrai.fr/recrutement>



Collaborative doctoral Award - Understanding the Anglo-Saxons (Londres)

Date limite ? 28 novembre 2014

Plus d'infos ? <http://medievalartresearch.com/2014/08/06/collaborative-doctoral-award-understanding-the-anglo-saxons-the-english-and-continental-manuscript-evidence-london-british-library/>



Newberry Library Fellowship (Chicago)

Date limite ? 1^{er} décembre 2014

Plus d'infos ? <http://medievalartresearch.com/2014/09/22/fellowships-newberry-library-fellowship-program-2015-16-chicago-il/>



New Europe College international Fellowships (Bucarest)

Date limite ? 8 décembre 2014

Plus d'infos ? <http://calenda.org/302105>



Foremother's Graduate Student Prize 2015

Date limite ? 1^{er} janvier 2015

Plus d'infos ? <http://medievalartresearch.com/2014/09/17/smfs-foremothers-graduate-student-prize-2015/>

Pontifical Institute of Medieval Studies - Mellon Postdoc (Toronto)

Date limite ? 1^{er} février 2015

Plus d'infos ? <http://www.themedievalacademyblog.org/pontifical-institute-of-mediaeval-studies-mellon-post-doctoral-fellowships/>



Prix Pirenne 2015

Date limite ? 1^{er} juin 2015

Plus d'infos ? http://www.kcgeschiedenis.be/fr/nouvelles_fr.html#pirenne

Associate curator of collections - Duke University (Durham - USA)

Date limite ? Non précisé

Plus d'infos ? <http://www.themedievalacademyblog.org/jobs-for-medievalists-78/>

Sites web, blogs et bases de données



Manuscrits digitalisés de la British Library

Site internet ? http://britishlibrary.typepad.co.uk/digitisedmanuscripts/2013/10/fancy-another-giant-list-of-digitised-manuscript-hyperlinks.html?utm_source=feedburner&utm_medium=feed&utm_campaign=Feed%3A+digitisedmanuscripts+%28Medieval+Manuscripts%29



Portail dédié au département des manuscrits de la Bibliothèque nationale de France

Site internet ? <http://bnf.libguides.com/manuscrits>

La boîte à outils des historiens

Site internet ? <http://www.boiteaoutils.info/>

Humanistica

Site internet ? <http://www.humanisti.ca/>



Podcasts : Charlemagne, les temps, les espaces, les hommes

Site internet ? www.dhi-paris.fr/de/home/veranstaltungen/podcast/charlemagne.html



Podcasts de l'Institute of Historical Research

Site internet ? <http://www.history.ac.uk/podcasts/franco-british-history-external/new-research-english-medieval-aristocracy>

Divers

Trulla et cartae. De la culture matérielle aux sources écrites. Livres d'hommage à Michel de Waha

Date limite de souscription ? 10 décembre 2014

Plus d'infos ? <http://rmbf.be/2014/10/09/publication-trulla-et-cartae-de-la-culture-materielle-aux-sources-ecrites-liber-discipulorum-et-amicorum-in-honorem-michel-de-waha/>

Une publication du

- R.M.B.L.F. -

Réseau des Médiévistes belges de Langue française

Numéro coordonné par Gilles DOCQUIER

Liste des thèses établie par Christophe MASSON et Nicolas RUFFINI-RONZANI

Actualité des archives compilée par Marie VAN EECKENRODE

Annonces compilées par Nicolas RUFFINI-RONZANI

Mise en page par Ingrid FALQUE

Notre équipe :

- Frédéric CHANTINNE (Direction de l'archéologie, Service public de Wallonie)
- Gilles DOCQUIER (Musée royal de Mariemont - USaint-Louis)
- Jonathan DUMONT (FNRS - ULg)
- Ingrid FALQUE (UCL)
- Amélie HANUS
- Hélène HAUG (Maison d'Érasme)
- Alain MARCHANDISSE (président) (FNRS - ULg)
- Christophe MASSON (secrétaire) (ULg)
- Nicolas RUFFINI-RONZANI (UNamur)
- Nicolas SCHROEDER (FNRS - ULB)
- Marie VAN EECKENRODE (UCL - Archives de l'État)

Nous contacter :

Par mail : info.rmblf@gmail.com

Par voie postale : Nicolas Ruffini-Ronzani, secrétaire
Université de Namur
Faculté de Philosophie et Lettres – Département d'Histoire
61, rue de Bruxelles
B-5000 Namur

Suivre notre actualité :

www.blogdurmblf.blogspot.com

<https://www.facebook.com/reseau.desmedievistes?fref=ts>

<https://twitter.com/RMBLF>

Toutes les illustrations de ce numéro : Londres, Wellcome Library, ms. Hebrew A4

RÉSEAU DES MÉDIÉVISTES BELGES DE LANGUE FRANÇAISE
Groupe de contact du FNRS

Formulaire d'inscription à l'annuaire du RMBLF

À retourner à l'adresse : info.rmblf@gmail.com

Nom :

Prénom :

Institution de rattachement :

Statut :

Lien vers une page personnelle ou un CV en ligne :

Adresse électronique :

Adresse postale :

Discipline(plusieurs choix possibles) :

- Archéologie
- Droit
- Histoire
- Histoire de l'art
- Langue et littératures
- Musicologie
- Orientalisme
- Philosophie
- Théologie
- Autre :

Domaines de recherche :

Titre provisoire de la thèse (pour les doctorants) :